

MEMÒRIA DE LA INTERVENCIÓ ARQUEOLÒGICA
REALITZADA AL CARRER JOAQUIM COSTA 61
BARCELONA (EL BARCELONÈS)

DESEMBRE DE 2007

CODI MHCB: 128/07

Bertha Durà López. Barcelona, Gener de 2010.

INDEX

2- INTRODUCCIÓ	3
3- ENTORN GEORGRÀFIC I HISTÒRIC	4
4- ANTECEDENTS ARQUEOLÒGICS.....	7
5- MOTIUS DE LA INTERVENCIÓ	8
6- METODOLOGIA.....	9
7- DESCRIPCIÓ DELS TREBALLS REALITZATS	10
8- REPERTORI ESTRATIGRÀFIC	12
9- CONCLUSIONS	16
10- BIBLIOGRAFIA.....	17
10- DOCUMENTACIÓ PLANIMÈTRICA.....	19

2- INTRODUCCIÓ

Arrel de la rehabilitació de la finca número 61 del carrer Joaquim Costa de Barcelona, es fa necessària la instal·lació d'un ascensor i, per tant, l'efectuació de rebaixos en el subsòl de la finca.

Degut a què l'indret on es s'efectuen les obres està inscrit dintre d'un dels àmbits d'interès històrico-arqueològic de la ciutat de Barcelona, es fa necessari un control arqueològic dels rebaixos de terres. Així, els treballs realitzats han estat supervisats pel Servei d'Arqueologia del Museu d'Història de Barcelona, Institut de Cultura, Ajuntament de Barcelona.

La direcció arqueològica ha estat assumida per l'arqueòloga Bertha Durà de l'empresa Chroma, Rehabilitacions integrals S.L.

Els treballs arqueològics es van iniciar el dia 11 de Desembre de 2007 i van concloure el dia 20 de Desembre de 2007.

3- ENTORN GEORGRÀFIC I HISTÒRIC

La ciutat de Barcelona es troba dins d'un terme municipal que s'estén a la costa de la mar Mediterrània en una plana d'uns 5 km d'amplària (l'extensió total del terme és de 91,41 km²), limitada al NW per la serra de Collserola, entre els sectors deltaics del Llobregat i el Besós. La seva funció capital ha estat sens dubte afavorida per la situació geogràfica d'aquesta plana, on conflueixen els dos grans eixos de comunicació que travessen en direcció Nord-Sud la Catalunya central (el Llobregat i l'eix dels rius Besós-Congost-Ter) i que accedeixen a la ciutat a través del congost de Martorell el primer i del coll de Finestrelles, sota el turó de Montcada, el segon.

La falla, originada al moment de la fractura del Massís Catalana-Balear, dibuixà el que, a grans trets, havia de ser la costa catalana. Per això, el pla inclinat del peu de Collserola és de basament paleozoic i d'estructura tabular, havent estat afectat per tots els moviments orogènics alpins. En el miocè i el pliocè, damunt del sòcol paleozoic se sedimentaren dipòsits marins, dels quals són testimonis el seguit de turons suara anomenats. El Pla, que des de Collserola va baixant suaument i d'una manera regular, en el punt de contacte entre la Ciutat Vella i l'Eixample, es produeix una ruptura de continuïtat amb la presència d'un SALT o esglaó d'uns vint metres, clarament visible en la morfologia urbana. Aquest tall va ser aprofitat per la defensa, recolzant-hi les muralles, o per a l'economia, instal·lant a les Moles diversos molins aprofitant el sallent. De l'esglaó cap a mar ja no hi ha sòcol de llicorella ni de granit, sinó un mantell al·luvial format per les aportacions de les rieres, dels torrents, dels deltes dels rius veïnals i el corrent litoral.

Aixa doncs, el Pla es pot dividir en tres sectors: El Pla inclinat, els turons arran de mar, i el pla de baix, que correspondria a la zona compresa entre l'esglaó i el mar. En aquest sector hi dominen materials al·luvials més fins aportats per rieres, torrents i les aigües d'escorrentiu que baixen de la serra i, també, dels corrents marins.

Fins la segona meitat del s. XIX la població barcelonina es va concentrà al nomenat Casc Antic, zona amb gran tradició històrica on l'assentament de l'home es remunta fins a la mateixa

prehistòria, amb un neolític cardial que es va assentar a la zona de Sant Pau del Camp; la ciutat romana es troba en el centre del casc antic i de l'època medieval i moderna molts edificis encara resten en peu.

Barcelona, va sorgir de l'expansió medieval com una ciutat que havia arribat als seus límits espacials i que es disposava a ordenar el seu teixit urbà i social.

Les muralles del s. XIII havien resguardat les viles noves creades fora del recinte romà i a partir del s. XV Barcelona va protegir amb un tercer tram de muralla els camps de cultiu del raval.

A l'interior del nou perfil urbà, quan la cort s'havia allunyat de les seves portes i el Mediterrani es feia petit davant el comerç atlàntic, la Barcelona consolidada va erigir la ciutat gòtica al voltant de l'estructurat centre geomètric i polític de la Plaça Sant Jaume, mentre apareixia amb força la ciutat artesanal als voltants de Santa Maria del Mar que convertiria a la Barcelona de l'època en una ciutat de mercaders, navegants, comerciants i professionals. Es tractava doncs d'una ciutat participativa, corporativa i selectiva. Era la Barcelona dels gremis.

Actualment el barri del Raval de Barcelona es troba delimitat perfectament, en tots els seus costats, per tots aquells carrers i avingudes que segueixen el traçat de l'antiga línia de muralles. Així trobem un límit al nord que conformarien les Rambles, on es situaria el cinturó de muralles bastit durant el s.XIII i que encara no englobava el barri; el límit al costat oest el situaríem al carrer de Pelai, que també coincideix amb el cinturó de muralles que ja va protegir el barri a partir del s.XIV, les quals seguirien per l'actual avinguda del Paral·lel fins arribar a les Drassanes, que marcarien el límit oriental del barri.

Pel fet d'haver estat tradicionalment una zona allunyada dels centres institucionals i administratius de la ciutat (de fet, el manteniment de la línia emmurallada de la Rambla, bé a indicar que era considerat com un sector secundari dins de Barcelona), així com dels centres comercials i de negocis, l'entramat urbà definitiu de la zona no es va acabar de conformar fins ben entrat el s.XIX. Ja en època romana, el que coneixem com el Raval, quedava situat fora de les muralles; si bé entre els segles IX i XII, a gran part del territori que circumdava l'antiga ciutat romana van anar sorgint nous nuclis de població, les viles noves, al voltant de centres d'ordre econòmic o religiós, normalment esglésies de les quals prenen nomenclatura, el Raval es va

mantenir fins ben entrat el s.XVII com a una zona destinada a l'horta i la ramaderia.

El desenvolupament ràpid d'aquestes viles noves va provocar que quedés obsolet l'antic perímetre de muralla de la ciutat romana, construint-se un nou cinturó emmurallat al llarg del s.XIII que tancava la ciutat per les Rambles i que, per tant, no va incloure els terrenys del Raval, que haurà d'esperar fins la construcció del tercer cinturó (el qual estarà format per l'àrea entre la Rambla i les rondes Universitat, Sant Antoni i Sant Pau i el carrer Paral·lel, protegint d'una banda edificis importants com el convent de Valldonzella, el monestir de Sant Pau del Camp i el conjunt de les Drassanes, i per l'altra les hortes i espais pel bestiar), ja durant la segona meitat del s.XIV, per quedar inclòs definitivament a l'entremat de la ciutat. Tot i així, la ja esmentada llunyania dels centres institucionals i econòmics del municipi, van provocar que fins ben entrat el s.XVIII, el barri es presentés com un territori d'hortes i petites explotacions agrícoles vinculades a famílies nobles o a institucions religioses que les arrendaven als camperols de la zona. L'entremat urbà es centrava al voltant de tres eixos conformats pel carrer de Sant Pau, el carrer dels Tallers i el carrer de l'Hospital que comunicaven amb les portes de la muralla. Igualment, és notable l'existència de moltes institucions conventuals (el convent dels Àngels, el de Bonsuccés o el d'Elisabets), sobretot a partir del s.XVI, així com d'institucions de caire docent o assistencial (com ara l'Hospital de la Santa Creu, ja existent al s.XIV, o la Casa de la Misericòrdia). Però a partir del s.XVIII, el creixement demogràfic i econòmic i l'arribada de l'activitat industrial que ja no tenien cabuda dins els antics barris gremials de Barcelona, sobretot al de Sant Pere, provoca una profunda transformació al territori que aquí ens ocupa; el Raval serà una zona amb amplis terrenys edificables, la qual cosa suposa la formació de la xarxa urbana en part encara visible avui en dia, i que quedarà clarament definida durant el s.XIX. D'ençà aleshores, el raval es converteix en un barri d'activitat industrial i de residències populars, esperit aquest darrer que ha conservat fins els nostres dies.

4- ANTECEDENTS ARQUEOLÒGICS

Carme Subiranas (SUBIRANAS, 1998) a la Plaça de Vicenç Martorell va documentar diferents estructures muràries indeterminades, molt possiblement vinculades a l'antiga casa de Misericòrdia o al convent de Bonsuccés; també documentà l'existència de diverses galeries que es van interpretar com a possibles refugis antiaeris excavats durant la Guerra Civil Espanyola (1936-1939).

Mireia Blesa (BLESA, 2002) va realitzar diferents cales a la mateixa plaça de Vicenç Martorell i al carrer de Ramalleres i es va poder documentar una estructura ja descrita per Subiranas en l'excavació anterior.

Xavier Maese (MAESE, 2003) entre els núms. 2-4 i la Plaça de Bonsuccés deixa a la llum diferents restes habitacionals datades amb anterioritat a la construcció del convent de Bonsuccés (1626).

2003 es realitza una excavació en extensió del solar pertanyent al núm. 11 del carrer Elisabets i va permetre documentar diferents estructures amb una cronologia que va des del segle XVI al XIX, relacionades amb antics habitatges i amb l'antic convent d'Elisabets, així com diferents pous medievals (FORES, 2003).

Laura Arias realitza una intervenció arqueològica al carrer Joaquin Costa, 34-40, Ferlandina, 12 (ARIAS, 2005). No es trobaren evidències arqueològiques. L'excavació va ser negativa a causa de les dimensions (55 cm per 40 cm) i la profunditat (65 cm) de la rasa.

Montserrat Ríó (RÍO, 2006) realitzà una intervenció arqueològica als carrers Vallonzella, 21-29 i Joaquin Costa, 56. Malgrat que la intervenció va donar resultats positius, no es va poder detectar cap estrat arqueològic així com cap evidència de material arqueològic que ajudés a interpretar les restes amb fiabilitat.

5- MOTIUS DE LA INTERVENCIÓ

Arrel de les obres efectuades per a dur a terme la instal·lació d'un ascensor a la finca 61 del carrer Joaquim Costa, es va creure necessari fer un seguiment arqueològic amb l'objectiu de documentar i recuperar les possibles restes arqueològiques que hi poguéssim detectar, ja que ens trobem en un espai de gran interès arqueològic i d'alt valor històric. Per tant, hi hauria possibilitats de trobar restes arqueològiques vinculades a la història de Barcelona, ja que es troba:

- Dins d'unes de les zones pertanyents a l'ager de la ciutat romana de Barcino.
- Forma part del Raval, eixample d'origen medieval.

Per tant, l'objectiu bàsic del seguiment arqueològic era la documentació de possibles restes existents al subsòl, durant els treballs de remoció de terres.

6- METODOLOGIA

La present intervenció preveia l'obertura d'un fossat per allotjar el futur ascensor de la finca. La realització d'aquesta tasca va consistir en l'obertura d'un sondeig de 2'25x1'40x1'60 metres.

Així doncs, es obrir la pavimentació de la planta baixa de la finca, mitjançant un martell pneumàtic, per trencar i aixecar el paviment de formigó i la capa de preparació d'aquest (estrat de runa), i posteriorment l'extracció del contingut de les zones a construir amb un procediment manual i mecànic, utilitzant pic i pala.

La metodologia arqueològica aplicada ha estat la basada en el mètode de registre utilitzat per E.C. Harris (1979) i per A. Carandini (1981). Es tracta de registrar objectivament els elements construïts i estrats que s'identifiquen, realitzant una numeració correlativa d'aquests, sota el nom "d'Unitat Estratigràfica" (U.E.) que individualitza els uns del altres. Cada U.E es registra en una fitxa on s'indica la ubicació en el jaciment, les seves característiques físiques, i la posició física respecte a les altres unitats estratigràfiques amb les que es relaciona.

Aquest mètode també inclou la realització de material gràfic, format per la documentació fotogràfica dels treballs realitzats i plantes i seccions en el cas que s'escaigui..

7- DESCRIPCIÓ DELS TREBALLS REALITZATS

El dia 11 de Desembre de 2007 es varen començar les tasques d'obertura del fossat per a la instal·lació d'un ascensor a la finca 61 del carrer Joaquim Costa. Així doncs, es va efectuar un sondeig de 2'25x1'40x1'40 metres per tal d'encabir-hi l'ascensor.

D'una forma més detallada la descripció dels treballs és la següent:

- SONDEIG

Presenta una llargada màxima de 2'25m i una amplada màxima de 1.40m, situant-se en l'espai que deixa l'escala de la finca i ocupant la seva totalitat.. Durant el seu rebaix no es va documentar cap tipus d'estructura antiga i l'estratigrafia no remet a cap estrat arqueològic ja que la seva seqüència és: paviment de lloses (nivell d'ús actual de la casa, ja aixecat en començar el control arqueològic de l'obra) i reompliments moderns de terra barrejats amb runa constructiva (UE 1001-1004-1005-1006). Aquest fet es deu a que tant la construcció de la pròpia casa com la instal·lació dels seus servis han remogut completament l'estratigrafia original.

Cal assenyalar que el sondeig que en un principi estava projectat era més petit del que va acabar sent. Això va ser degut a la troballa cantó SE del fossat del servei principal de suministrament d'aigua de la finca. Per aquest motiu es va eixamplar la zona d'actuació per tal de desviar el servei d'aigua.



La fondària màxima assoleix els 1'40m.



El dia 20 e Desembre de 2007 acaben els treballs de rebaixos de terres i per tant les tasques de control arqueològic.

8- REPERTORI ESTRATIGRÀFIC

FITXA D'UNITAT ESTRATIGRÀFICA				UE: 1000
Intervenció: Joaquim Costa 61 (128/07)		Fase:1	Cronologia:S. XIX-XX	
DEFINICIÓ	Estructura			
DESCRIPCIÓ	Pavimentació actual de la finca amb la seva preparació de formigó. Cota inicial 16.70 / Cota Final 16.60			
MAT.DIRECTOR	Runa constructiva			
SEQÜÈNCIA FÍSICA	Igual a		Solidari a	
	Rebleix a		Reblert per	
	Cobreix a	1001	Cobert per	
	Talla a		Tallat per	
	Es recolza a		Se li recolza	
	S'entrega a		Se li entrega	

FITXA D'UNITAT ESTRATIGRÀFICA				UE: 1001
Intervenció: Joaquim Costa 61 (128/07)		Fase:1	Cronologia:S. XIX-XX	
DEFINICIÓ	Estrat			
DESCRIPCIÓ	Estrat de matriu sorrenca de color marró fosc amb presència de molta deixalla constructiva. Estaria cobert directament per la pavimentació actual de la finca, que ja estava rebaixada al iniciar els treballs de control arqueològic. Cota inicial 16.60 / Cota Final 16.45			
MAT.DIRECTOR	Runa constructiva			
SEQÜÈNCIA FÍSICA	Igual a		Solidari a	
	Rebleix a		Reblert per	
	Cobreix a	1003-1004	Cobert per	1000
	Talla a		Tallat per	
	Es recolza a		Se li recolza	
	S'entrega a		Se li entrega	

FITXA D'UNITAT ESTRATIGRÀFICA				UE: 1002
Intervenció: Joaquim Costa 61 (128/07)		Fase:1	Cronologia:S. XIX-XX	
DEFINICIÓ	Estructura			
DESCRIPCIÓ	Paret de la finca actual que funciona amb les escales principals del vestíbul que l'obra ha de desviar.			
MAT.DIRECTOR				
SEQÜÈNCIA FÍSICA	Igual a		Solidari a	
	Rebleix a		Reblert per	
	Cobreix a		Cobert per	
	Talla a		Tallat per	
	Es recolza a		Se li recolza	
	S'entrega a		Se li entrega	

FITXA D'UNITAT ESTRATIGRÀFICA				UE: 1003
Intervenció: Joaquim Costa 61 (128/07)		Fase:1	Cronologia: S. XIX-XX	
DEFINICIÓ	Estructura			
DESCRIPCIÓ	Servei principal de suministrament d'aigua de la finca Cota inicial 16.45 / Cota Final 15.45			
MAT.DIRECTOR				
SEQÜÈNCIA FÍSICA	Igual a		Solidari a	
	Rebleix a		Reblert per	
	Cobreix a		Cobert per	1001
	Talla a		Tallat per	
	Es recolza a		Se li recolza	
	S'entrega a		Se li entrega	

FITXA D'UNITAT ESTRATIGRÀFICA				UE: 1004	
Intervenció: Joaquim Costa 61 (128/07)			Fase:1	Cronologia: S. XIX-XX	
DEFINICIÓ	Estrat				
DESCRIPCIÓ	Estrat de matriu sorrenca de color marró fosc amb notable presència de runa constructiva. Cota inicial 16.45 / Cota Final 16.27				
MAT.DIRECTOR	Runa constructiva				
SEQÜÈNCIA FÍSICA	Igual a		Solidari a		
	Rebleix a		Reblert per		
	Cobreix a	1005	Cobert per	1001	
	Talla a		Tallat per		
	Es recolza a		Se li recolza		
	S'entrega a		Se li entrega		

FITXA D'UNITAT ESTRATIGRÀFICA				UE: 1005	
Intervenció: Joaquim Costa 61 (128/07)			Fase:1	Cronologia: S. XIX-XX	
DEFINICIÓ	Estrat				
DESCRIPCIÓ	Estrat de matriu sorrenca de color marró, amb presència de runa constructiva però en menys quantitat que en la UE 1004 Cota inicial 16.27 / Cota Final 15.91				
MAT.DIRECTOR					
SEQÜÈNCIA FÍSICA	Igual a		Solidari a		
	Rebleix a		Reblert per		
	Cobreix a	1006	Cobert per	1004	
	Talla a		Tallat per		
	Es recolza a		Se li recolza		
	S'entrega a		Se li entrega		

FITXA D'UNITAT ESTRATIGRÀFICA			UE: 1006	
Intervenció: Joaquim Costa 61 (128/07)		Fase:1	Cronologia: S. XIX-XX	
DEFINICIÓ	Estrat			
DESCRIPCIÓ	Estrat de matriu argilosa amb presència de vetes sorrenques. Cota inicia 15.91 / Cota Final 15.30			
MAT.DIRECTOR				
SEQÜÈNCIA FÍSICA	Igual a		Solidari a	
	Rebleix a		Reblert per	
	Cobreix a		Cobert per	1005
	Talla a		Tallat per	
	Es recolza a		Se li recolza	
	S'entrega a		Se li entrega	

9- CONCLUSIONS

Arrel de les tasques de instal·lació d'un ascensor a la finca 61 del carrer Joaquim Costa, es van realitzar l'obertura d'un sondeig per tal d'encabir-hi la caixa del futur ascensor.

L'actual intervenció estava dirigida a l'avaluació arqueològica del terreny. El resultat un cop realitzat el control arqueològic ha estat el següent:

Les conclusions que podem extreure d'aquesta intervenció arqueològica són més aviat poques, ja que les restes, pel que fa a estructures i material arqueològic són inexistents. Això doncs, podem afirmar que els rebaixos efectuats no ens aporten cap mena d'estratigrafia arqueològica.

Així doncs, caldrà esperar futures intervencions que aportin noves dades per poder avançar en la història d'aquest barri i de la ciutat

10- BIBLIOGRAFIA

- ALMERICH, L. (1949). *Història dels carrers de la Barcelona vella*.
- CIRICI, A. (1985). *Barcelona pam a pam*. Editorial Teide. Barcelona.
- DDAA. (1982). *Gran geografia comarcal de Catalunya*. Introducció. Barcelona, Baix Llobregat”, *Enciclopèdia Catalana* . Barcelona.
- DDAA. (1991). Introducció, Barcelonès i Baix Llobregat, *Gran Geografia comarcal de Catalunya*. Barcelona.
- DDAA. (1992). *La ciutat a través del temps. Cartografia històrica*. Història de Barcelona. Barcelona
- DDAA. (1992). *La ciutat consolidada (segles XIV-XV). Història de Barcelona*. Vol III. Barcelona.
- DDAA (1997) *Els barris de Barcelona. Volum I. Ciutat Vella i Eixample* Enciclopèdia Catalana, Barcelona.
- DDAA. (1999). *Ciutat vella i l'Eixample. Els barris de Barcelona, vol. I* Enciclopèdia Catalana Barcelona.
- DDAA (2002). *Diccionari d' Arqueologia*. TERMCAT, Centre de Terminologia, Barcelona.
- BANKS, p (1992). *L'estructura urbana de Barcelona, 714-1300 a DDAA. Historia de Barcelona 2, La formació de la Barcelona Medieval*. Enciclopèdia Catalana, Barcelona
- CARRERAS I CANDI, F (1909). *La ciudad de Barcelona*. Geografia General de Catalunya, vol.III. Barcelona.
- DURAN I SANPERE, A. (1972). *Barcelona i la seva Història, vol. I*. Barcelona.
- DURAN I SANPERE, A (1972). *La ciutat al llarg de les seves muralles. Viatge entorn de la darrera muralla*. Barcelona i la seva història., vol.I. Barcelona
- FABRE, J., HUERTAS, J. (1977). *L'Eixample i la Barcelona Vella. Tots els barris de Barcelona, vol. V* Edicions 62. Barcelona.

- FLORENSA FERRER, A (1962). *Evolución de Barcelona en la baja Edad Media*. Cuadernos de arqueología e historia de la ciudad, III. Barcelona.
- GARCIA I ESPUCHE, A (1997). *Espai i societat a la Barcelona preindustrial*. Barcelona
- GUÀRDIA, M; GARCIA ESPUCHE, A (1992) *Estructura urbana a DDAA Història de Barcelona 4. Barcelona dins la Catalunya moderna (s.XVI-XVIII)*. Enciclopèdia Catalana, Barcelona.
- HARRIS, E.C. (1979). *Principios de estratigrafía arqueológica*. Editorial crítica. Barcelona.
- HUERTAS, J; RODRÍGUEZ, M (2000). *Muralla medieval de Barcelona: darreres intervencions arqueològiques*. Actes del I Congrés d'Arqueologia Medieval i Moderna a Catalunya. Igualada.

10- DOCUMENTACIÓ PLANIMÈTRICA



SITUACIÓ GEOGRÀFICA

INTERVENCIÓ ARQUEOLÒGICA REALITZADA AL CARRER JOAQUIM COSTA 61

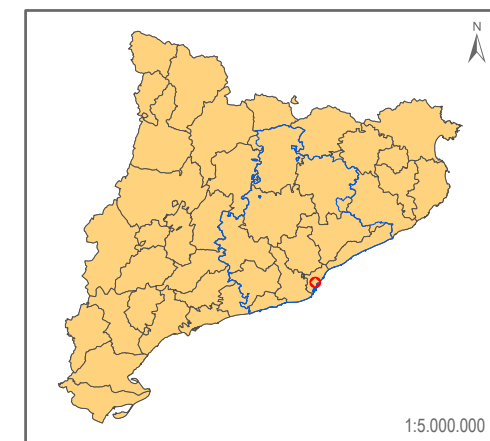
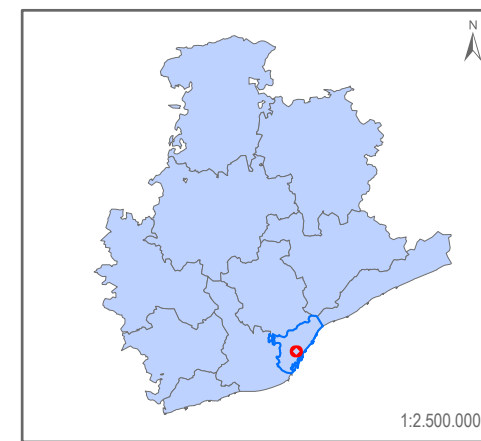
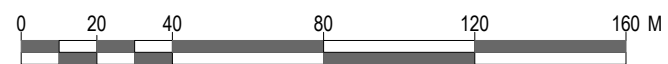
CODI MUHBA: 128/07

T.M. BARCELONA

EL BARCELONÈS

FULL: 01

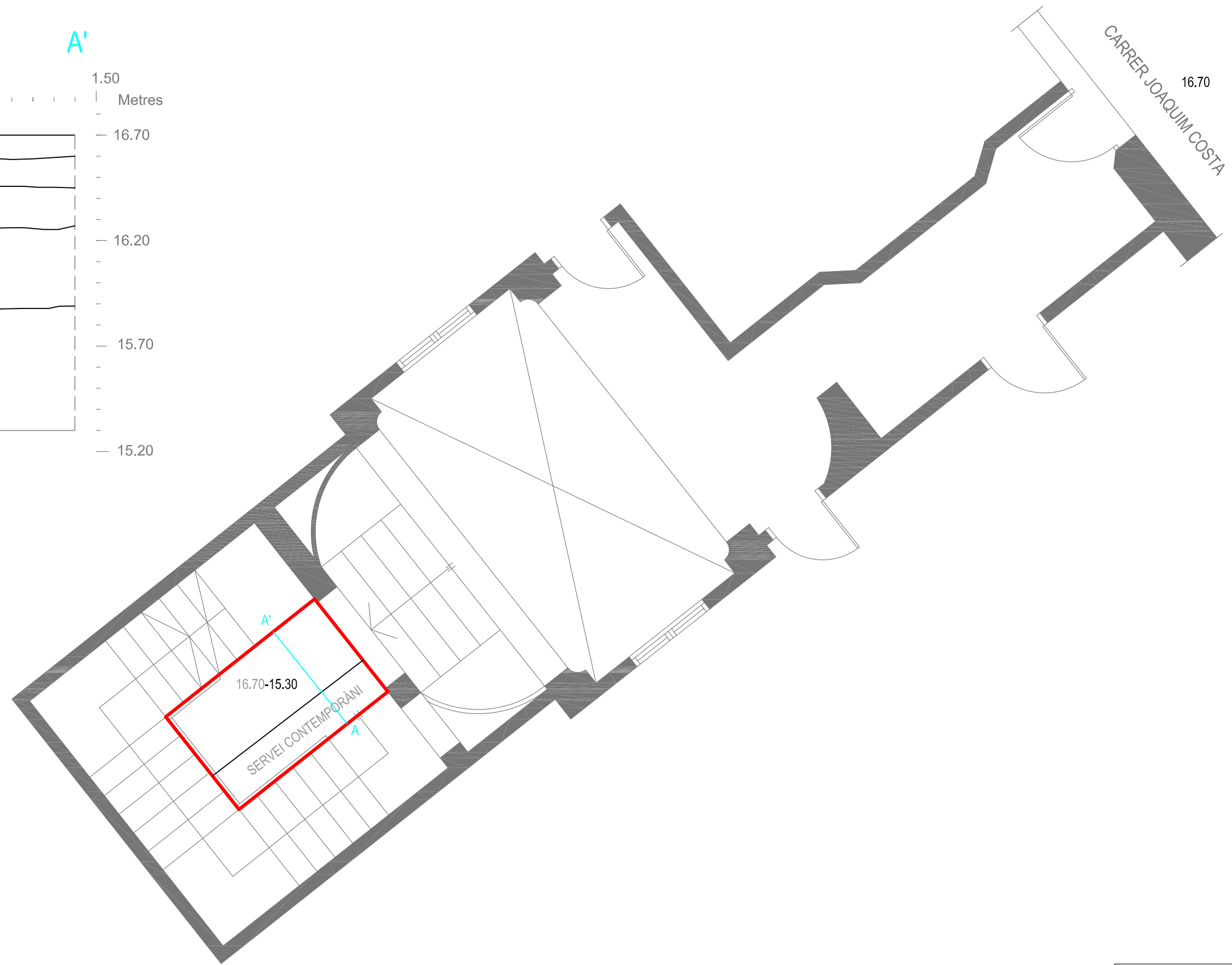
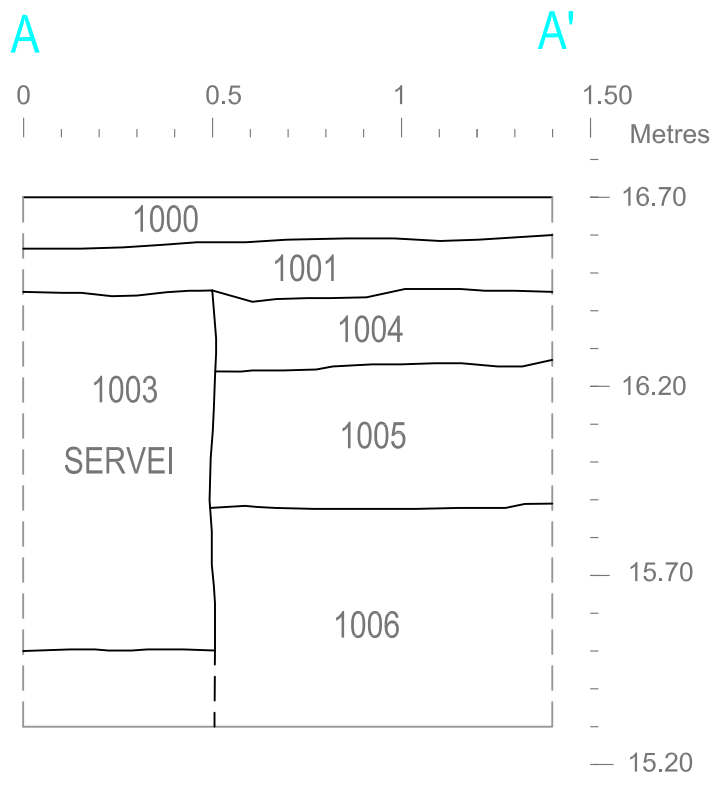
ESCALA 1:2.000




CHROMA

CHROMA
REHABILITACIONS INTEGRALS SL

DISSENY I REALITZACIÓ: BERTHA DURÀ



	ZONA REBAIXADA
00.00	COTA FINAL
00.00	COTA INICIAL